



Воронежская областная организация  
Общероссийской общественной  
организации  
“Всероссийское общество инвалидов”

*Документация для паспорта  
доступности  
на объект:  
ЦФ ФГБОУВО «РГУП»  
в г. Воронеж*

**ВОРОНЕЖ – 2018**

СОГЛАСОВАНО  
Директор ГБУ ВО " Центр  
психолого-педагогической,  
медицинской и социальной помощи "



О.В. Недорезова  
«29» декабря 2018 г.

УТВЕРЖДАЮ  
Директор ЦФ ФГБОУВО «РГУП»  
В.А. Заряев  
«29» декабря 2018 г.



## ПАСПОРТ

доступности для инвалидов объекта и предоставляемых на нем  
услуг в сфере образования (далее - услуги)

### 1. Краткая характеристика объекта

- 1.1. Адрес объекта, на котором предоставляется (-ются) услуга (услуги): **394077, Воронежская область, г. Воронеж, Московский пр-т, 97;;**
- 1.2. Наименование предоставляемой(-ых) услуги (услуг): **переподготовка и повышение квалификации мировых судей; повышение квалификации работников аппарата судов общей юрисдикции и арбитражных судов, работников Судебного департамента при Верховном Суде Российской Федерации; подготовка специалистов для судебной системы по программам высшего образования и среднего профессионального образования; обучение по программам довузовской подготовки;**
- 1.3. Сведения о размещении объекта:
  - часть здания на **2** этажах, общей площадью **1657.6** кв.м.;
  - наличие прилегающего земельного участка (да, нет), **нет;**
- 1.4. Название организации, которая предоставляет услугу населению, (полное наименование - согласно Уставу, сокращенное наименование): **центральный филиал Федерального государственного бюджетного образовательного учреждения высшего образования «Российский государственный университет правосудия», ЦФ ФГБОУВО «РГУП»;**
- 1.5. Юридический адрес организации (учреждения): **117418, г. Москва, ул. Новочеремушкинская, д. 69;**
- 1.6. Основание для пользования объектом (оперативное управление, аренда, собственность) **оперативное управление;**
- 1.7. Форма собственности (государственная, негосударственная) **государственная;**
- 1.8. Территориальная принадлежность (федеральная, региональная, муниципальная) **федеральная;**
- 1.9. Вышестоящая организация (наименование): **ФГБОУВО «РГУП»;**
- 1.10. Адрес вышестоящей организации, другие координаты: **117418, г. Москва, ул. Новочеремушкинская, д. 69.**

### 2. Краткая характеристика действующего порядка предоставления на объекте услуг населению

- 2.1. Сфера деятельности: **образование;**
- 2.2. Плановая мощность (посещаемость, количество обслуживаемых в день, вместимость, пропускная способность): **250 учащихся;**
- 2.3. Форма оказания услуг (на объекте, с длительным пребыванием, в т.ч. проживанием, обеспечение доступа к месту предоставления услуги, на дому, дистанционно): **на объекте, дистанционно;**
- 2.4. Категории обслуживаемого населения по возрасту (дети, взрослые трудоспособного возраста, пожилые; все возрастные категории): **дети, взрослые трудоспособного возраста;**
- 2.5. Категории обслуживаемых инвалидов: (инвалиды, передвигающиеся на коляске, инвалиды с нарушениями опорно-двигательного аппарата; нарушениями зрения, нарушениями слуха, нарушениями умственного развития) **инвалиды, передвигающиеся на коляске, инвалиды с нарушениями опорно-двигательного аппарата; нарушениями зрения, нарушениями слуха, нарушениями умственного развития.**



**3. Оценка состояния и имеющихся недостатков в обеспечении условий доступности для инвалидов объекта**

| N<br>п/п | Основные показатели доступности для инвалидов объекта  | Оценка состояния и имеющихся недостатков в обеспечении условий доступности для инвалидов объекта |
|----------|--|--|
| 1        | 2  | 3  |
| 1        | выделенные стоянки автотранспортных средств для инвалидов  | Нет  |
| 2        | сменные кресла-коляски   | Нет  |
| 3        | адаптированные лифты   | Нет  |
| 4        | поручни  | Нет  |
| 5        | пандусы  | Нет  |
| 6        | подъемные платформы (аппарели)   | Нет  |
| 7        | раздвижные двери   | Нет  |
| 8        | доступные входные группы   | Нет  |
| 9        | доступные санитарно-гигиенические помещения  | Нет  |
| 10       | достаточная ширина дверных проемов в стенах, лестничных маршей, площадок   | Нет  |
| 11       | надлежащее размещение оборудования и носителей информации, необходимых для обеспечения беспрепятственного доступа к объектам (местам предоставления услуг) инвалидов, имеющих стойкие расстройства функции зрения, слуха и передвижения  | Нет  |
| 12       | дублирование необходимой для инвалидов, имеющих стойкие расстройства функции зрения, зрительной информации - звуковой информацией, а также надписей, знаков и иной текстовой и графической информации - знаками, выполненными рельефно-точечным шрифтом Брайля и на контрастном фоне | Нет  |
| 13       | дублирование необходимой для инвалидов по слуху звуковой информации зрительной информацией   | Нет  |
| 14       | иные   | -  |

**4. Оценка состояния и имеющихся недостатков в обеспечении условий доступности для инвалидов предоставляемых услуг**

| N<br>п/п | Основные показатели доступности для инвалидов предоставляемой услуги  | Оценка состояния и имеющихся недостатков в обеспечении условий доступности для инвалидов предоставляемой услуги |
|----------|---|---|
| 1        | 2   | 3   |
| 1        | наличие при входе в объект вывески с названием организации, графиком работы организации, планом здания, выполненными рельефно-точечным шрифтом Брайля и на контрастном фоне | Нет   |
| 2        | обеспечение инвалидам помощи, необходимой для получения в доступной для них форме информации о правилах предоставления услуги, в том числе об оформлении необходимых для    | Да  |

|    |  |     |
|----|--|-----|
|    | получения услуги документов, о совершении ими других необходимых для получения услуги действий   |     |
| 3  | проведение инструктирования или обучения сотрудников, предоставляющих услуги населению, для работы с инвалидами, по вопросам, связанным с обеспечением доступности для них объектов и услуг  | Да  |
| 4  | наличие работников организаций, на которых административно-распорядительным актом возложено оказание инвалидам помощи при предоставлении им услуг  | Да  |
| 5  | предоставление услуги с сопровождением инвалида по территории объекта работником организации   | Да  |
| 6  | предоставление инвалидам по слуху при необходимости услуги с использованием русского жестового языка, включая обеспечение допуска на объект сурдопереводчика, тифлопереводчика   | Нет |
| 7  | соответствие транспортных средств, используемых для предоставления услуг населению, требованиям их доступности для инвалидов   | Нет |
| 8  | обеспечение допуска на объект, в котором предоставляются услуги, собаки-проводника при наличии документа, подтверждающего ее специальное обучение, выданного по форме и в порядке, утвержденном приказом Министерства труда и социальной защиты Российской Федерации | Да  |
| 9  | наличие в одном из помещений, предназначенных для проведения массовых мероприятий, индукционных петель и звукоусиливающей аппаратуры   | Нет |
| 10 | адаптация официального сайта органа и организации, предоставляющих услуги в сфере образования, для лиц с нарушением зрения (слабовидящих)  | Да  |
| 11 | обеспечение предоставления услуг тьютора   | Нет |
| 12 | иные   | -   |

**5. Предлагаемые управленческие решения по срокам и объемам работ, необходимым для приведения объекта в соответствие с требованиями законодательства Российской Федерации об обеспечении условий их доступности для инвалидов**

**5.1 Предлагаемые управленческие решения по объемам работ, необходимым для приведения объекта в соответствие с требованиями законодательства Российской Федерации об обеспечении условий их доступности для инвалидов**

| № п/п | Основные структурно-функциональные зоны объекта            | Предлагаемые управленческие решения по объемам работ, необходимым для приведения объекта в соответствие с требованиями законодательства Российской Федерации об обеспечении условий их доступности для инвалидов | Сроки         |
|-------|--|--|---------------|
| 1     | Территория, прилегающая к зданию (участок)                 | ТР (требуется ремонт асфальтового покрытия; организация мест для личного автотранспорта инвалидов)   | 2018-2020 гг. |
| 2     | Вход (входы) в здание                                      | ТР (Устройство поручней, ремонт ступеней; устройство пандуса, требуется замена дверных блоков доступных для использования инвалидов и МГН)   | 2018-2020 гг. |
| 3     | Путь (пути) движения внутри здания (в т.ч. пути эвакуации) | ТР (Установка поручней; замена дверных блоков, доступных для использования МГН); Индивидуальное решение с ТСП (Установка мобильного подъемника / лифта)  | 2018-2020 гг. |
| 4     | Зона целевого назначения здания (целевого)                 | Индивидуальное решение с ТСП (Привести в соответствие приборы и оборудование для обеспечения зоны досягаемости инвалидов)  | 2018-2020 гг. |



|   |   |   |               |
|---|---|---|---------------|
|   | посещения объекта)                                | и МНГ; организовать места для инвалидов и МГН)  |               |
| 5 | Санитарно-гигиенические помещения                 | ТР (устройство уборной с универсальной кабиной); Индивидуальное решение с ТСП (устройство мест для хранения вещей, кресел-колясок, установка шкафов для хранения) | 2018-2020 гг. |
| 6 | Система информации на объекте (на всех зонах)     | Индивидуальное решение с ТСП (устройство визуальной системы информации; установка акустической системы информации; установка тактильной системы информации)       | 2018-2020 гг. |
| 7 | Пути движения к объекту (от остановки транспорта) | ТР (требуется ремонт асфальтового покрытия)   | 2018-2020 гг. |

**5.2 Предлагаемые управленческие решения по объемам работ, необходимым для приведения порядка предоставления услуг в соответствии с требованиями законодательства Российской Федерации об обеспечении условий их доступности для инвалидов**

| N п/п | Предлагаемые управленческие решения по объемам работ, необходимым для приведения порядка предоставления услуг в соответствии с требованиями законодательства Российской Федерации об обеспечении условий их доступности для инвалидов<br><*> | Сроки         |
|-------|--|---------------|
| 1     | Установить при входе в объект вывеску с названием организации, графиком работы организации, планом здания, выполненных рельефно-точечным шрифтом Брайля и на контрастном фоне  | 2018-2020 гг. |
| 2     | Предоставить инвалидам по слуху при необходимости услуги с использованием русского жестового языка, включая обеспечение допуска на объект сурдопереводчика, тифлопереводчика   | 2018-2020 гг. |
| 3     | Обеспечить соответствие транспортных средств, используемых для предоставления услуг населению, требованиям их доступности для инвалидов  | 2018-2020 гг. |
| 4     | Обеспечить наличие в одном из помещений, предназначенных для проведения массовых мероприятий, индукционных петель и звукоусиливающей аппаратуры  | 2018-2020 гг. |
| 5     | Обеспечить предоставление услуг тьютора  | 2018-2020 гг. |

**5.3. Период проведения работ с 2018 года по 2020 год, в рамках исполнения Государственной программы Воронежской области «Доступная среда»**

*(указывается наименование документа: программы, плана)*

5.4 Ожидаемый результат (по состоянию доступности) после выполнения работ по адаптации: доступно полностью всем;

Оценка результата исполнения программы, плана (по состоянию доступности) \_\_\_\_\_

5.5. Для принятия решения требуется, не требуется *(нужное подчеркнуть)*:

Согласование \_\_\_\_\_

Имеется заключение уполномоченной организации о состоянии доступности объекта *(наименование документа и выдавшей его организации, дата)*, прилагается \_\_\_\_\_;

5.6. Информация размещена (обновлена) на Карте доступности Воронежской области

*(наименование сайта, портала)*

**6. Особые отметки**

Паспорт сформирован на основании:

1. Анкеты (информации об объекте) от « 29 » 12 2018 г.,

2. Акта обследования объекта: № акта \_\_\_\_\_ от « 29 » 12 2018 г.

3. Решения Комиссии \_\_\_\_\_ от « 29 » 12 2018 г.

УТВЕРЖДАЮ  
Директор ЦФ ФГБОУВО «РГУП»  
В.А. Заряев  
« 27 » июля 2018 г.



**АНКЕТА**  
**(информация об объекте социальной инфраструктуры)**  
**К ПАСПОРТУ ДОСТУПНОСТИ ОСИ**

№ \_\_\_\_\_

**1. Общие сведения об объекте**

- 1.1. Наименование (вид) объекта **учреждение в сфере образования;**  
1.2. Адрес объекта **394077, Воронежская область, г. Воронеж, Московский пр-т, 97;**  
1.3. Сведения о размещении объекта:  
- часть здания на **2** этажах, общей площадью **1657.6** кв.м.;  
- наличие прилегающего земельного участка (да, нет), **нет;**  
1.4. Год постройки здания **1987** г., последнего капитального ремонта **2018** г.;  
1.5. Дата предстоящих плановых ремонтных работ: текущего **2019** г., капитального **нет данных;**  
**сведения об организации, расположенной на объекте**  
1.6. Название организации (учреждения), (полное юридическое наименование – согласно Уставу, краткое наименование) **центральный филиал Федерального государственного бюджетного образовательного учреждения высшего образования «Российский государственный университет правосудия», ЦФ ФГБОУВО «РГУП»;**  
1.7. Юридический адрес организации (учреждения): **117418, г. Москва, ул. Новочеремушкинская, д. 69;**  
1.8. Основание для пользования объектом (оперативное управление, аренда, собственность) **оперативное управление;**  
1.9. Форма собственности (государственная, негосударственная) **государственная;**  
1.10. Территориальная принадлежность (федеральная, региональная, муниципальная) **федеральная;**  
1.11. Вышестоящая организация (наименование): **ФГБОУВО «РГУП»;**  
1.12. Адрес вышестоящей организации, другие координаты: **117418, г. Москва, ул. Новочеремушкинская, д. 69.**

**2. Характеристика деятельности организации на объекте**

- 2.1 Сфера деятельности (здравоохранение, образование, социальная защита, физическая культура и спорт, культура, связь и информация, транспорт, жилой фонд, потребительский рынок и сфера услуг, другое): **образование;**  
2.2 Виды оказываемых услуг: **переподготовка и повышение квалификации мировых судей; повышение квалификации работников аппарата судов общей юрисдикции и арбитражных судов, работников Судебного департамента при Верховном Суде Российской Федерации; подготовка специалистов для судебной системы по программам высшего образования и среднего профессионального образования; обучение по программам довузовской подготовки;**  
2.3 Форма оказания услуг: (на объекте, с длительным пребыванием, в т.ч. проживанием, на дому, дистанционно) **на объекте, дистанционно;**  
2.4 Категории обслуживаемого населения по возрасту: (дети, взрослые трудоспособного возраста, пожилые; все возрастные категории) **дети, взрослые трудоспособного возраста;**  
2.5 Категории обслуживаемых инвалидов: (инвалиды, передвигающиеся на коляске, инвалиды с нарушениями опорно-двигательного аппарата; нарушениями зрения, нарушениями слуха, нарушениями умственного развития) **инвалиды, передвигающиеся на коляске, инвалиды с нарушениями опорно-двигательного аппарата; нарушениями зрения, нарушениями слуха;**



2.6 Плановая мощность: посещаемость (количество обслуживаемых в день), вместимость, пропускная способность **250 учащихся**;

2.7 Участие в исполнении ИПР инвалида, ребенка-инвалида (да, нет) **да**.

### 3. Состояние доступности объекта для инвалидов и других маломобильных групп населения (МГН)

#### 3.1 Путь следования к объекту пассажирским транспортом

(описать маршрут движения с использованием пассажирского транспорта)

**Остановка «Бульвар Победы», автобусы №9кс, 16в, 27а, 33к, 34, 64, 80, 84, 111, 111а, 115, 145, 305, 305а, 366а, А49, 47, 49, 49а, 49б, 313в, 366, 366в, 366д;**

наличие адаптированного пассажирского транспорта к объекту: **нет**;

#### 3.2 Путь к объекту от ближайшей остановки пассажирского транспорта:

3.2.1 расстояние до объекта от остановки транспорта **250 м**:

3.2.2 время движения (пешком) **7 мин**;

3.2.3 наличие выделенного от проезжей части пешеходного пути (*да, нет*) **нет**,

3.2.4 Перекрестки: (*нерегулируемые; регулируемые, со звуковой сигнализацией, таймером*) **регулируемые**;

3.2.5 Информация на пути следования к объекту: (*акустическая, тактильная, визуальная*) **нет**;

3.2.6 Перепады высоты на пути: (*есть, нет*) **есть (неровное асфальтовое покрытие, бордюры)**;

Их обустройство для инвалидов на коляске: (*да, нет*) **нет**.

#### 3.3 Вариант организации доступности ОСИ(формы обслуживания)\* с учетом СП 35-101-2001

| № п/п | Категория инвалидов (вид нарушения)                                  | Вариант организации доступности объекта |
|-------|--|---|
| 1.    | <b>Все категории инвалидов и МГН</b><br><i>в том числе инвалиды:</i> | ДУ                                      |
| 2     | передвигающиеся на креслах-колясках                                  | ДУ                                      |
| 3     | с нарушениями опорно-двигательного аппарата                          | ДУ                                      |
| 4     | с нарушениями зрения   | ДУ                                      |
| 5     | с нарушениями слуха  | ДУ                                      |
| 6     | с нарушениями умственного развития                                   | ДУ                                      |

\* - указывается один из вариантов: «А», «Б», «ДУ», «ВНД»

#### 4. Управленческое решение(предложения по адаптации основных структурных элементов объекта)

| № п/п | Основные структурно-функциональные зоны объекта            | Рекомендации по адаптации объекта (вид работы)* |
|-------|--|---|
| 1     | Территория, прилегающая к зданию (участок)                 | ТР  |
| 2     | Вход (входы) в здание                                      | ТР  |
| 3     | Путь (пути) движения внутри здания (в т.ч. пути эвакуации) | ТР  |
| 4     | Зона целевого назначения (целевого посещения объекта)      | Индивидуальное решение с ТСР                    |
| 5     | Санитарно-гигиенические помещения                          | ТР, Индивидуальное решение с ТСР                |
| 6     | Система информации на объекте (на всех зонах)              | Индивидуальное решение с ТСР                    |
| 7     | Пути движения к объекту (от остановки транспорта)          | ТР  |
| 8.    | <b>Все зоны и участки</b>                                  | ТР, индивидуальное решение с ТСР                |

\* - указывается один из вариантов (видов работ): не нуждается; ремонт (текущий, капитальный); индивидуальное решение с ТСР, технические решения невозможны – организация альтернативной формы обслуживания

Размещение информации на Карте доступности субъекта РФ согласовано \_\_\_\_\_

(подпись, Ф.И.О., должность; координаты для связи уполномоченного представителя объекта)

СОГЛАСОВАНО  
Директор ГБУ ВО «Центр  
психолого-педагогической,  
медицинской и социальной помощи»  
О.В. Недорезова  
«29» декабря 2018 г.



УТВЕРЖДАЮ  
Директор ЦФ ФГБОУВО «РГУП»  
В.А. Заряев  
«29» декабря 2018 г.



**АКТ ОБСЛЕДОВАНИЯ  
объекта социальной инфраструктуры  
К ПАСПОРТУ ДОСТУПНОСТИ ОСИ**

№ \_\_\_\_\_

городской округ  
город Воронеж

« \_\_\_\_ » \_\_\_\_\_ 2018 г.

Наименование территориального  
образования субъекта РФ

**1. Общие сведения об объекте**

- 1.1. Наименование (вид) объекта **учреждение в сфере образования;**
  - 1.2. Адрес объекта **394077, Воронежская область, г. Воронеж, Московский пр-т, 97;**
  - 1.3. Сведения о размещении объекта:
    - часть здания на **2** этажах, общей площадью **1657.6** кв.м.;
    - наличие прилегающего земельного участка (да, нет), **нет;**
  - 1.4. Год постройки здания **1987** г., последнего капитального ремонта **2018** г.;
  - 1.5. Дата предстоящих плановых ремонтных работ: текущего **2019** г., капитального **нет данных;**
- сведения об организации, расположенной на объекте**
- 1.6. Название организации (учреждения), (полное юридическое наименование – согласно Уставу, краткое наименование) **центральный филиал Федерального государственного бюджетного образовательного учреждения высшего образования «Российский государственный университет правосудия», ЦФ ФГБОУВО «РГУП»;**
  - 1.7. Юридический адрес организации (учреждения): **117418, г. Москва, ул. Новочеремушкинская, д. 69.**

**2. Характеристика деятельности организации на объекте**

Дополнительная информация: **переподготовка и повышение квалификации мировых судей; повышение квалификации работников аппарата судов общей юрисдикции и арбитражных судов, работников Судебного департамента при Верховном Суде Российской Федерации; подготовка специалистов для судебной системы по программам высшего образования и среднего профессионального образования; обучение по программам довузовской подготовки.**

**3. Состояние доступности объекта**

**3.1 Путь следования к объекту пассажирским транспортом**

(описать маршрут движения с использованием пассажирского транспорта)

**Остановка «Бульвар Победы», автобусы №9кс, 16в, 27а, 33к, 34, 64, 80, 84, 111, 111а, 115, 145, 305, 305а, 366а, А49, 47, 49, 49а, 49б, 313в, 366, 366в, 366д;**

наличие адаптированного пассажирского транспорта к объекту: **нет;**

**3.2 Путь к объекту от ближайшей остановки пассажирского транспорта:**

3.2.1 расстояние до объекта от остановки транспорта **250 м;**

3.2.2 время движения (пешком) **7 мин;**

3.2.3 наличие выделенного от проезжей части пешеходного пути (*да, нет*) **нет,**



3.2.4 Перекрестки: (нерегулируемые; регулируемые, со звуковой сигнализацией, таймером) **регулируемые;**

3.2.5 Информация на пути следования к объекту: (акустическая, тактильная, визуальная) **нет;**

3.2.6 Перепады высоты на пути: (есть, нет) **есть (неровное асфальтовое покрытие, бордюры);**

Их обустройство для инвалидов на коляске: (да, нет) **нет.**

### 3.3 Организация доступности объекта для инвалидов – форма обслуживания

| № п/п | Категория инвалидов (вид нарушения)         | Вариант организации доступности объекта |
|-------|---|---|
| 1.    | <b>Все категории инвалидов и МГН</b>        | ДУ                                      |
|       | <i>в том числе инвалиды:</i>                |   |
| 2     | передвигающиеся на креслах-колясках         | ДУ                                      |
| 3     | с нарушениями опорно-двигательного аппарата | ДУ                                      |
| 4     | с нарушениями зрения                        | ДУ                                      |
| 5     | с нарушениями слуха                         | ДУ                                      |
| 6     | с нарушениями умственного развития          | ДУ                                      |

\* - указывается один из вариантов: «А», «Б», «ДУ», «ВНД»

### 3.4 Состояние доступности основных структурно-функциональных зон

| № п/п | Основные структурно-функциональные зоны                      | Состояние доступности, в том числе для основных категорий инвалидов** | Приложение |          |
|-------|--|---|------------|----------|
|       |  |   | № на плане | № фото   |
| 1     | Территория, прилегающая к зданию (участок)                   | ДЧ-И (О,Г,У),<br>ДУ (К,С)   | I          | 1/1-1/4  |
| 2     | Вход (входы) в здание  | ДЧ-И (Г,У),<br>ДУ (О,С), ВНД (К)                                      | -          | 2/1-2/6  |
| 3     | Путь (пути) движения внутри здания (в т.ч. пути эвакуации)   | ДЧ-И (Г,У),<br>ДУ (К,О,С)   | II         | 3/1-3/42 |
| 4     | Зона целевого назначения здания (целевого посещения объекта) | ДЧ-И (Г,У),<br>ДУ (К,О,С)   | III        | 4/1-4/12 |
| 5     | Санитарно-гигиенические помещения                            | ДУ (К,О,С) ДЧ-И (Г,У)   | IV         | 5/1-5/11 |
| 6     | Система информации и связи (на всех зонах)                   | ДЧ-И (К,О), ДУ (Г,У)<br>ВНД (С)                                       | V          | 6/1-6/6  |
| 7     | Пути движения к объекту (от остановки транспорта)            | ДУ (К,О,С,Г,У)  | -          | 7/1-7/6  |

\*\* Указывается: ДП-В - доступно полностью всем; ДП-И (К, О, С, Г, У) – доступно полностью избирательно (указать категории инвалидов); ДЧ-В - доступно частично всем; ДЧ-И (К, О, С, Г, У) – доступно частично избирательно (указать категории инвалидов); ДУ - доступно условно, ВНД - недоступно

**3.5. ИТОГОВОЕ ЗАКЛЮЧЕНИЕ о состоянии доступности ОСИ:** доступно условно.

#### 4. Управленческое решение (проект)

##### 4.1. Рекомендации по адаптации основных структурных элементов объекта:

| № п/п | Основные структурно-функциональные зоны объекта              | Рекомендации по адаптации объекта (вид работы)*   |
|-------|--|---|
| 1     | Территория, прилегающая к зданию (участок)                   | ТР (требуется ремонт асфальтового покрытия; организация мест для личного автотранспорта инвалидов)  |
| 2     | Вход (входы) в здание  | ТР (Устройство поручней, ремонт ступеней; устройство пандуса, требуется замена дверных блоков доступных для использования инвалидов и МГН)  |
| 3     | Путь (пути) движения внутри здания (в т.ч. пути эвакуации)   | ТР (Установка поручней; замена дверных блоков, доступных для использования МГН); Индивидуальное решение с ТСП (Установка мобильного подъемника / лифта)   |
| 4     | Зона целевого назначения здания (целевого посещения объекта) | Индивидуальное решение с ТСП (Привести в соответствие приборы и оборудование для обеспечения зоны досягаемости инвалидов и МНГ; организовать места для инвалидов и МГН)   |
| 5     | Санитарно-гигиенические помещения                            | ТР (устройство уборной с универсальной кабиной); Индивидуальное решение с ТСП (устройство мест для хранения вещей, кресел-колясок, установка шкафов для хранения)   |
| 6     | Система информации на объекте (на всех зонах)                | Индивидуальное решение с ТСП (устройство визуальной системы информации; установка акустической системы информации; установка тактильной системы информации)   |
| 7     | Пути движения к объекту (от остановки транспорта)            | ТР (требуется ремонт асфальтового покрытия)   |
| 8.    | <b>Все зоны и участки</b>                                    | ТР (требуется ремонт асфальтового покрытия; организация мест для личного автотранспорта инвалидов); ТР (Устройство поручней, ремонт ступеней; устройство пандуса; требуется замена дверных блоков доступных для использования инвалидов и МГН); ТР (Установка поручней; замена дверных блоков, доступных для использования МГН); Индивидуальное решение с ТСП (Установка мобильного подъемника / лифта); Индивидуальное решение с ТСП (Привести в соответствие приборы и оборудование для обеспечения зоны досягаемости инвалидов и МНГ; организовать места для инвалидов и МГН); ТР (устройство уборной с универсальной кабиной); Индивидуальное решение с ТСП (устройство мест для хранения вещей, кресел-колясок, установка шкафов для хранения); Индивидуальное решение с ТСП (устройство визуальной системы информации; установка акустической системы информации; установка тактильной системы информации); ТР (требуется ремонт асфальтового покрытия) |

\*. указывается один из вариантов (видов работ): не нуждается; ремонт (текущий, капитальный); индивидуальное решение с ТСП, технические решения невозможны – организация альтернативной формы обслуживания

##### 4.2. Период проведения работ с 2018 года по 2020 год, в рамках исполнения Государственной программы Воронежской области «Доступная среда»

(указывается наименование документа: программы, плана)

##### 4.3 Ожидаемый результат (по состоянию доступности) после выполнения работ по адаптации: **доступно полностью всем;**

Оценка результата исполнения программы, плана (по состоянию доступности) \_\_\_\_\_

4.4. Для принятия решения требуется, не требуется (нужное подчеркнуть):

4.4.1. согласование на Комиссии \_\_\_\_\_

(наименование Комиссии по координации деятельности в сфере обеспечения доступной среды жизнедеятельности для инвалидов и других МГН)

4.4.2. согласование работ с надзорными органами (в сфере проектирования и строительства, архитектуры, охраны памятников, другое - указать) \_\_\_\_\_;

4.4.3. техническая экспертиза; разработка проектно-сметной документации;

4.4.4. согласование с вышестоящей организацией (собственником объекта);

4.4.5. согласование с общественными организациями инвалидов \_\_\_\_\_;

4.4.6. другое \_\_\_\_\_

Имеется заключение уполномоченной организации о состоянии доступности объекта (наименование документа и выдавшей его организации, дата), прилагается \_\_\_\_\_;

##### 4.7. Информация может быть размещена (обновлена) на Карте доступности Воронежской области

(наименование сайта, портала)



## 5. Особые отметки

### ПРИЛОЖЕНИЯ:

#### Результаты обследования:

- |  |         |
|--|---------|
| 1. Территории, прилегающей к объекту       | на 1 л. |
| 2. Входа(входов) в здание                  | на 1 л. |
| 3. Путей движения в здании                 | на 1 л. |
| 4. Зоны целевого назначения объекта        | на 1 л. |
| 5. Санитарно-гигиенических помещений       | на 1 л. |
| 6. Системы информации (и связи) на объекте | на 1 л. |

Результаты фотофиксации на объекте \_\_\_\_\_ на 15 л.

Поэтажные планы, паспорт БТИ \_\_\_\_\_ на 4 л.

Приказ о назначении специалиста, обеспечивающего сопровождение студентов с ОВЗ и инвалидностью №89/1 от 03.10.2018 на 2 л.

Должностная инструкция №70 от 12.09.2016 на 5 л.

Должностная инструкция №71 от 12.09.2016 на 6 л.

#### Председатель рабочей группы:

Руководитель управления главного архитектора городского округа администрации городского округа город Воронеж Подшивалова Л.А.  
(Должность, Ф.И.О.)



#### Заместитель председателя рабочей группы:

Заместитель руководителя управления главного архитектора городского округа администрации городского округа город Воронеж Беляева С.М.  
(Должность, Ф.И.О.)

Беляева С.М.  
(Подпись)

#### Секретарь рабочей группы:

Ведущий специалист отдела архитектуры управления главного архитектора городского округа администрации городского округа город Воронеж Делова А.А.  
(Должность, Ф.И.О.)



#### Члены рабочей группы:

Руководитель управления имущественных и земельных отношений администрации городского округа город Воронеж Махортова Н.Б.  
(Должность, Ф.И.О.)

Руководитель управления дорожного хозяйства администрации городского округа город Воронеж Котов О.В.  
(Должность, Ф.И.О.)



Руководитель управления образования и молодежной политики администрации городского округа город Воронеж Кулакова Л.А.  
(Должность, Ф.И.О.)

Начальник отдела по градостроительству, архитектуре и земельным отношениям управы Коминтерновского района администрации городского округа город Воронеж Попкова О.Б.  
(Должность, Ф.И.О.)



В том числе:

представители общественных  
организаций инвалидов

Председатель Воронежского РО ВОС Бобонов М.В  
(Должность, Ф.И.О.)

(Подпись)

Председатель ВР ООО "ВОГ" Семенова В.В.  
(Должность, Ф.И.О.)

(Подпись)

Председатель ВООООО ВОИ Бахметьев С.Н.  
(Должность, Ф.И.О.)

(Подпись)

представители организации,  
расположенной на объекте

\_\_\_\_\_  
(Должность, Ф.И.О.)

\_\_\_\_\_  
(Подпись)

\_\_\_\_\_  
(Должность, Ф.И.О.)

\_\_\_\_\_  
(Подпись)

Управленческое решение согласовано « \_\_\_\_ » \_\_\_\_\_ 20\_\_ г. (протокол № \_\_\_\_ )  
Комиссией(название). \_\_\_\_\_

---

**I Результаты обследования:****1. Территории, прилегающей к зданию (участка)  
ЦФ ФГБОУВО «РГУП», г. Воронеж, Московский пр-т, 97**

Наименование объекта, адрес

| № п/п | Наименование функционально-планировочного элемента | Наличие элемента |            |         | Выявленные нарушения и замечания  |                                  | Работы по адаптации объектов  |            |
|-------|--|------------------|------------|---------|---|----------------------------------|---|------------|
|       |  | есть/нет         | № на плане | № фото  | Содержание  | Значимо для инвалида (категория) | Содержание  | Виды работ |
| 1.1   | Вход (входы) на территорию                         | нет              | -          | -       | -   | -                                | -   | -          |
| 1.2   | Путь (пути) движения на территории                 | есть             | 1          | 1/1-1/4 | Выбоины и неровности на асфальтовом покрытии (п. 5.1.11 СП 59.13330.2016) | К,О,С, Г,У                       | Требуется ремонт асфальтового покрытия  | ТР         |
| 1.3   | Лестница (наружная)                                | нет              | -          | -       | -   | -                                | -   | -          |
| 1.4   | Пандус (наружный)                                  | нет              | -          | -       | -   | -                                | -   | -          |
| 1.5   | Автостоянка и парковка                             | нет              | -          | -       | Не оборудованы места для инвалидов (п. 5.2.1 СП 59.13330.2016)            | К,О,С, Г,У                       | Организация мест для личного автотранспорта инвалидов   | ТР         |
|       | ОБЩИЕ требования к зоне                            |                  |            |         | Не соответствует п. 5.1.11, 5.2.1 СП 59.13330.2016                        | К,О,С, Г,У                       | Требуется ремонт асфальтового покрытия; организация мест для личного автотранспорта инвалидов | ТР         |

**II Заключение по зоне:**

| Наименование структурно-функциональной зоны | Состояние доступности*<br>(к пункту 3.4 Акта обследования ОСИ) | Приложение |         | Рекомендации по адаптации (вид работы)**<br>к пункту 4.1 Акта обследования ОСИ           |
|---|--|------------|---------|--|
|   |  | № на плане | № фото  |  |
| Территории, прилегающей к зданию (участка)  | ДУ (К,О,С)<br>ДЧ-И (Г,У)                                       | 1          | 1/1-1/4 | ТР (Требуется ремонт асфальтового покрытия; организация мест для личного автотранспорта) |

\* указывается: ДП-В - доступно полностью всем; ДП-И (К, О, С, Г, У) – доступно полностью избирательно (указать категории инвалидов); ДЧ-В - доступно частично всем; ДЧ-И (К, О, С, Г, У) – доступно частично избирательно (указать категории инвалидов); ДУ - доступно условно, ВИД - недоступно

\*\*указывается один из вариантов: не нуждается; ремонт (текущий, капитальный); индивидуальное решение с ТСР; технические решения невозможны – организация альтернативной формы обслуживания

Комментарий к заключению: ТР (Требуется ремонт асфальтового покрытия; организация мест для личного автотранспорта).



**I Результаты обследования:****2. Входа (входов) в здание****ЦФ ФГБОУВО «РГУП», г. Воронеж, Московский пр-т, 97**

Наименование объекта, адрес

| № п/п | Наименование функционально-планировочного элемента | Наличие элемента |            |         | Выявленные нарушения и замечания   |                                  | Работы по адаптации объектов  |            |
|-------|--|------------------|------------|---------|--|----------------------------------|---|------------|
|       |  | есть/нет         | № на плане | № фото  | Содержание   | Значимо для инвалида (категория) | Содержание  | Виды работ |
| 2.1   | Лестница (наружная)                                | есть             | -          | 2/1-2/3 | Отсутствуют поручни, неровные ступени (п. 6.1.2, 5.1.12 СП 59.13330.2016)                                  | О,С,Г,У                          | Устройство поручней, ремонт ступеней  | ТР         |
| 2.2   | Пандус (наружный)                                  | нет              | -          | -       | Пандус отсутствует (п. 6.1.2 СП 59.13330.2016)   | К,О,С                            | Устройство пандуса  | ТР         |
| 2.3   | Входная площадка (перед дверью)                    | есть             | -          | 2/4     | Не выявлено  | К,О,С,Г,У                        | Не нуждаются  | -          |
| 2.4   | Дверь (входная)                                    | есть             | -          | 2/5     | Конструкция двери не соответствует требованиям безопасности для инвалидов и МГН (п.6.1.5 СП 59.13330.2016) | К,О,С,Г,У                        | Требуется замена дверных блоков доступных для использования инвалидов и МГН   | ТР         |
| 2.5   | Тамбур   | есть             | -          | 2/6     | Не выявлено  | К,О,С,Г,У                        | Не нуждаются  | -          |
|       | ОБЩИЕ требования к зоне                            |                  |            |         | Не соответствует п. 5.1.12, 6.1.2, 6.1.4, 6.1.5 СП 59.13330.2016   | К,О,С,Г,У                        | Устройство поручней, ремонт ступеней; устройство пандуса; требуется замена дверных блоков доступных для использования инвалидов и МГН | ТР         |

**II Заключение по зоне:**

| Наименование структурно-функциональной зоны | Состояние доступности*<br>(к пункту 3.4 Акта обследования ОСИ) | Приложение |         | Рекомендации по адаптации (вид работы)**<br>к пункту 4.1 Акта обследования ОСИ   |
|---|--|------------|---------|--|
|   |  | № на плане | № фото  |  |
| Вход (входы) в здание                       | ВНД (К) ДУ (О,С)<br>ДЧ-И (Г,У)                                 | -          | 2/1-2/6 | ТР (Устройство поручней, ремонт ступеней; устройство пандуса; требуется замена дверных блоков доступных для использования инвалидов и МГН) |

\* указывается: ДП-В - доступно полностью всем; ДП-И (К, О, С, Г, У) – доступно полностью избирательно (указать категории инвалидов); ДЧ-В - доступно частично всем; ДЧ-И (К, О, С, Г, У) – доступно частично избирательно (указать категории инвалидов); ДУ - доступно условно, ВНД - недоступно

\*\*указывается один из вариантов: не нуждается; ремонт (текущий, капитальный); индивидуальное решение с ТСР; технические решения невозможны – организация альтернативной формы обслуживания

Комментарий к заключению: ТР (Устройство поручней, ремонт ступеней; устройство пандуса; требуется замена дверных блоков доступных для использования инвалидов и МГН).

**I Результаты обследования:**

**3. Пути (путей) движения внутри здания (в т.ч. путей эвакуации)  
ЦФ ФГБОУВО «РГУП», г. Воронеж, Московский пр-т, 97**

Наименование объекта, адрес

| № п/п | Наименование функционально-планировочного элемента  | Наличие элемента |            |           | Выявленные нарушения и замечания   |                                  | Работы по адаптации объектов  |                                  |
|-------|---|------------------|------------|-----------|--|----------------------------------|---|----------------------------------|
|       |   | есть/нет         | № на плане | № фото    | Содержание   | Значимо для инвалида (категория) | Содержание  | Виды работ                       |
| 3.1   | Коридор (вестибюль, зона ожидания, галерея, балкон) | есть             | 2          | 3/1-3/11  | Не выявлены  | К,О,С,Г,У                        | Не нуждаются  | -                                |
| 3.2   | Лестница (внутри здания)                            | есть             | 3          | 3/12-3/16 | Нет поручней вдоль одной стороны лестницы (п. 6.2.8 СП 59.13330.2016)                                    | О,С,Г,У                          | Установка поручней  | ТР                               |
| 3.3   | Пандус (внутри здания)                              | нет              | -          | -         | -  | -                                | -   | -                                |
| 3.4   | Лифт пассажирский (или подъемник)                   | нет              | -          | -         | Отсутствует (п. 6.2.15 СП 59.13330.2016)   | К,О,С,Г,У                        | Установка мобильного подъемника / лифта   | Индивидуальное решение с ТСП     |
| 3.5   | Дверь   | есть             | 4          | 3/17-3/42 | Конструкция дверей не соответствует требованиям для МГН, имеет высокий порог (п. 6.2.5 СП 59.13330.2016) | К,О,С,Г,У                        | Замена дверных блоков, доступных для использования МГН  | ТР                               |
| 3.6   | Пути эвакуации (в т.ч. зоны безопасности)           | есть             | 2-4        | 3/1-3/42  | Не выявлены  | К,О,С,Г,У                        | Не нуждаются  | -                                |
|       | ОБЩИЕ требования к зоне                             |                  |            |           | Не соответствует п. 6.2.5, 6.2.8, 6.2.15 СП 59.13330.2016  | К,О,С,Г,У                        | Установка поручней; установка мобильного подъемника / лифта; замена дверных блоков, доступных для использования МГН | Индивидуальное решение с ТСП, ТР |

**II Заключение по зоне:**

| Наименование структурно-функциональной зоны                  | Состояние доступности* (к пункту 3.4 Акта обследования ОСИ) | Приложение |          | Рекомендации по адаптации (вид работы)** к пункту 4.1 Акта обследования ОСИ   |
|--|---|------------|----------|---|
|  |   | № на плане | № фото   |   |
| Пути (путей) движения внутри здания (в т.ч. путей эвакуации) | ДЧ-И (Г,У)<br>ДУ (К,О,С)                                    | 2-4        | 3/1-3/42 | ТР (Установка поручней; замена дверных блоков, доступных для использования МГН); Индивидуальное решение с ТСП (Установка мобильного подъемника / лифта) |

\* указывается: ДП-В - доступно полностью всем; ДП-И (К, О, С, Г, У) - доступно полностью избирательно (указать категории инвалидов); ДЧ-В - доступно частично всем; ДЧ-И (К, О, С, Г, У) - доступно частично избирательно (указать категории инвалидов); ДУ - доступно условно, ВИД - недоступно

\*\*указывается один из вариантов: не нуждается; ремонт (текущий, капитальный); индивидуальное решение с ТСП; технические решения невозможны - организация альтернативной формы обслуживания

Комментарий к заключению: ТР (Установка поручней; замена дверных блоков, доступных для использования МГН); Индивидуальное решение с ТСП (Установка мобильного подъемника / лифта).

**I Результаты обследования:****4. Зоны целевого назначения здания (целевого посещения объекта)****Вариант I – зона обслуживания инвалидов****ЦФ ФГБОУВО «РГУП», г. Воронеж, Московский пр-т, 97**

Наименование объекта, адрес

| № п/п | Наименование функционально-планировочного элемента | Наличие элемента |            |          | Выявленные нарушения и замечания   |                                  | Работы по адаптации объектов   |                              |
|-------|--|------------------|------------|----------|--|----------------------------------|--|------------------------------|
|       |  | есть/нет         | № на плане | № фото   | Содержание   | Значимо для инвалида (категория) | Содержание   | Виды работ                   |
| 4.1   | Кабинетная форма обслуживания                      | есть             | 5          | 4/1-4/12 | Расстановка приборов и оборудования вне зоны досягаемости инвалидов и МГН, нет специально оборудованных мест для инвалидов и МГН (п. 8.1.7 СП 59.13330.2016) | К,О,С,Г,У                        |  | Индивидуальное решение с ТСП |
| 4.2   | Зальная форма обслуживания                         | нет              | -          | -        | -  | -                                | -  | -                            |
| 4.3   | Прилавочная форма обслуживания                     | нет              | -          | -        | -  | -                                | -  | -                            |
| 4.4   | Форма обслуживания с перемещением по маршруту      | нет              | -          | -        | -  | -                                | -  | -                            |
| 4.5   | Кабина индивидуального обслуживания                | нет              | -          | -        | -  | -                                | -  | -                            |
|       | ОБЩИЕ требования к зоне                            |                  |            |          | Не соответствует п. 8.1.7 СП 59.13330.2016   | К,О,С,Г,У                        | Привести в соответствие приборы и оборудование для обеспечения зоны досягаемости инвалидов и МНГ; организовать места для инвалидов и МГН | Индивидуальное решение с ТСП |

**II Заключение по зоне:**

| Наименование структурно-функциональной зоны                  | Состояние доступности* (к пункту 3.4 Акта обследования ОСИ) | Приложение |          | Рекомендации по адаптации (вид работы)** к пункту 4.1 Акта обследования ОСИ   |
|--|---|------------|----------|---|
|  |   | № на плане | № фото   |   |
| Зоны целевого назначения здания (целевого посещения объекта) | ДУ (К,О,С)<br>ДЧ-И (Г,У)                                    | 5          | 4/1-4/12 | Индивидуальное решение с ТСП (Привести в соответствие приборы и оборудование для обеспечения зоны досягаемости инвалидов и МНГ; организовать места для инвалидов и МГН) |

\* указывается: ДП-В - доступно полностью всем; ДП-И (К, О, С, Г, У) – доступно полностью избирательно (указать категории инвалидов); ДЧ-В - доступно частично всем; ДЧ-И (К, О, С, Г, У) – доступно частично избирательно (указать категории инвалидов); ДУ - доступно условно, ВНД – недоступно;

\*\* указывается один из вариантов: не нуждается; ремонт (текущий, капитальный); индивидуальное решение с ТСП, технические решения невозможны – организация альтернативной формы обслуживания

Комментарий к заключению: Индивидуальное решение с ТСП (Привести в соответствие приборы и оборудование для обеспечения зоны досягаемости инвалидов и МНГ; организовать места для инвалидов и МГН).



**I Результаты обследования:**  
**5. Санитарно-гигиенических помещений**  
**ЦФ ФГБОУВО «РГУП», г. Воронеж, Московский пр-т, 97**

Наименование объекта, адрес

| № п/п | Наименование функционально-планировочного элемента | Наличие элемента |            |          | Выявленные нарушения и замечания  |                                  | Работы по адаптации объектов  |                                  |
|-------|--|------------------|------------|----------|---|----------------------------------|---|----------------------------------|
|       |  | есть/нет         | № на плане | № фото   | Содержание  | Значимо для инвалида (категория) | Содержание  | Виды работ                       |
| 5.1   | Туалетная комната                                  | есть             | 6          | 5/1-5/10 | Не предусмотрена уборная с универсальной кабиной (п.6.3.3, 6.3.6 СП 59.13330.2016)  | К,О,С, Г,У                       | Устройство уборной с универсальной кабиной  | ТР                               |
| 5.2   | Душевая/ ванная комната                            | нет              | -          | -        | -   | -                                | -   | -                                |
| 5.3   | Бытовая комната (гардеробная)                      | есть             | 7          | 5/11     | Нет мест для хранения вещей, кресел-колясок, индивидуальных шкафов для хранения костылей и протезов(п.8.2.4, 8.5.14 СП 59.13330.2016) | К,О,С, Г,У                       | Устройство мест для хранения вещей, кресел-колясок, установка шкафов для хранения   | Индивидуальное решение с ТСП     |
|       | ОБЩИЕ требования к зоне                            |                  |            |          | Не соответствует п. 6.3.3, 6.3.6, 8.2.4, 8.5.14 СП 59.13330.2016  | К,О,С, Г,У                       | Устройство уборной с универсальной кабиной; устройство мест для хранения вещей, кресел-колясок, установка шкафов для хранения | ТР, Индивидуальное решение с ТСП |

**II Заключение по зоне:**

| Наименование структурно-функциональной зоны | Состояние доступности* (к пункту 3.4 Акта обследования ОСИ) | Приложение |          | Рекомендации по адаптации (вид работы)** к пункту 4.1 Акта обследования ОСИ  |
|---|---|------------|----------|--|
|   |   | № на плане | № фото   |  |
| Санитарно-гигиенические помещения           | ДУ (К,О,С)<br>ДЧ-И (Г,У)                                    | 6-7        | 5/1-5/11 | ТР (устройство уборной с универсальной кабиной);<br>Индивидуальное решение с ТСП (устройство мест для хранения вещей, кресел-колясок, установка шкафов для хранения) |

\* указывается: ДП-В - доступно полностью всем; ДП-И (К, О, С, Г, У) – доступно полностью избирательно (указать категории инвалидов); ДЧ-В - доступно частично всем; ДЧ-И (К, О, С, Г, У) – доступно частично избирательно (указать категории инвалидов); ДУ - доступно условно, ВНД - недоступно

\*\*указывается один из вариантов: не нуждается; ремонт (текущий, капитальный); индивидуальное решение с ТСП; технические решения невозможны – организация альтернативной формы обслуживания

Комментарий к заключению: ТР (устройство уборной с универсальной кабиной); Индивидуальное решение с ТСП (устройство мест для хранения вещей, кресел-колясок, установка шкафов для хранения).

**I Результаты обследования:**

**6. Системы информации на объекте**

**ЦФ ФГБОУВО «РГУП», г. Воронеж, Московский пр-т, 97**

Наименование объекта, адрес

| № п/п | Наименование функционально-планировочного элемента | Наличие элемента |            |         | Выявленные нарушения и замечания  |                                  | Работы по адаптации объектов   |                              |
|-------|--|------------------|------------|---------|---|----------------------------------|--|------------------------------|
|       |  | есть/нет         | № на плане | № фото  | Содержание  | Значимо для инвалида (категория) | Содержание   | Виды работ                   |
| 6.1   | Визуальные средства                                | есть             | 8          | 6/1-6/6 | Не в полном объеме представлены визуальные средства информации (п.6.5.1 -6.5.9 СП 59.13330.2016)      | К,О,С, Г,У                       | Устройство визуальной системы информации   | Индивидуальное решение с ТСР |
| 6.2   | Акустические средства                              | есть             | -          | 6/6     | Не в полном объеме представлены акустические средства информации (п. п.6.5.1 -6.5.9 СП 59.13330.2016) | К,О,С, Г,У                       | Установка акустической системы информации  | Индивидуальное решение с ТСР |
| 6.3   | Тактильные средства                                | нет              | -          | -       | Отсутствуют тактильные средства информации (п. 6.5.1-6.5.9 СП 59.13330.2016)                          | С                                | Установка тактильной системы информации  | Индивидуальное решение с ТСР |
|       | ОБЩИЕ требования к зоне                            |                  |            |         | Не соответствует п. п.6.5.1 -6.5.9 СП 59.13330.2016   | К,О,С, Г,У                       | Устройство визуальной системы информации; установка акустической системы информации; установка тактильной системы информации | Индивидуальное решение с ТСР |

**II Заключение по зоне:**

| Наименование структурно-функциональной зоны | Состояние доступности* (к пункту 3.4 Акта обследования ОСИ) | Приложение |         | Рекомендации по адаптации (вид работы)** к пункту 4.1 Акта обследования ОСИ   |
|---|---|------------|---------|---|
|   |   | № на плане | № фото  |   |
| Системы информации на объекте               | ДЧ-И (К,О), ДУ (Г,У) ВНД (С)                                | 8          | 6/1-6/6 | Индивидуальное решение с ТСР (устройство визуальной системы информации; установка акустической системы информации; установка тактильной системы информации) |

\* указывается: ДП-В - доступно полностью всем; ДП-И (К, О, С, Г, У) – доступно полностью избирательно (указать категории инвалидов); ДЧ-В - доступно частично всем; ДЧ-И (К, О, С, Г, У) – доступно частично избирательно (указать категории инвалидов); ДУ - доступно условно, ВНД - недоступно

\*\*указывается один из вариантов: не нуждается; ремонт (текущий, капитальный); индивидуальное решение с ТСР; технические решения невозможны – организация альтернативной формы обслуживания

Комментарий к заключению: индивидуальное решение с ТСР (устройство визуальной системы информации; установка акустической системы информации; установка тактильной системы информации).



Центральный филиал  
ФЕДЕРАЛЬНОГО ГОСУДАРСТВЕННОГО БЮДЖЕТНОГО ОБРАЗОВАТЕЛЬНОГО УЧРЕЖДЕНИЯ ВЫСШЕГО ОБРАЗОВАНИЯ  
«РОССИЙСКИЙ ГОСУДАРСТВЕННЫЙ УНИВЕРСИТЕТ ПРАВОСУДИЯ»

ПРИКАЗ

03 октября 2018 г.

№ 89/1

г. Воронеж

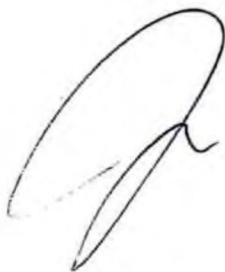
**О назначении специалиста, обеспечивающего сопровождение студентов  
с ОВЗ и инвалидностью**

В целях обеспечения процесса обучения лиц с ОВЗ и инвалидностью кадрами,  
**п р и к а з ы в а ю:**

1. Назначить специалистом, обеспечивающим сопровождение студентов в ОВЗ и инвалидностью, психолога отдела организации воспитательной работы И.А. Бобровского.

2. Контроль за исполнением настоящего приказа возложить на заместителя директора по учебной и воспитательной работе А.А. Дядченко.

Директор



В.А. Заряев

**ПРОЕКТ ВНОСИТ:**

Заместитель директора  
по учебной и воспитательной работе



А.А. Дядченко

**ИСПОЛНИТЕЛЬ:**

Начальник отдела  
организации воспитательной работы



Е.М. Шагаева

**СОГЛАСОВАНО:**

Заместитель директора  
по учебной и воспитательной работе



А.А. Дядченко

Декан факультета  
подготовки специалистов для судебной системы



В.И. Филатов

Декан факультета непрерывного образования  
по подготовки специалистов для судебной системы







Р.Р. Палеха

Начальник учебного отдела

А.Ю. Кузьмин

**Расчет-рассылка:**

| Наименование<br>структурного подразделения                   | Кол-<br>во<br>экз. | Подпись   |
|--|--------------------|---|
| Отдел организации<br>воспитательной работы                   | 1                  |  |
| Факультет подготовки<br>специалистов для судебной<br>системы | 1                  |  |
| ФНО по подготовке<br>специалистов для судебной<br>системы    | 1                  |  |
| Учебный отдел  | 1                  |  |





Центральный филиал  
Федерального государственного бюджет-  
ного образовательного учреждения высше-  
го образования  
«Российский государственный  
университет правосудия»

**ДОЛЖНОСТНАЯ ИНСТРУКЦИЯ**  
12.09.2016г. № 70

г. Воронеж

**Специалиста по учебной работе 1 кате-  
гории факультета непрерывного обра-  
зования по подготовке специалистов для  
судебной системы**

УТВЕРЖДАЮ

Директор филиала

Е.А. Федосов



2016 года

## И. ОБЩИЕ ПОЛОЖЕНИЯ

1.1. На должность специалиста по учебной работе 1 категории (далее – специа-лист) факультета непрерывного образования по подготовке специалистов для судебной системы (далее – факультет) назначается лицо, имеющее высшее образование и стаж практической работы не менее 3 лет.

1.2. Специалист принимается на должность и освобождается от должности при-казом директора филиала на основании заключенного трудового договора по пред-ставлению декана факультета.

1.3. Специалист работает под непосредственным руководством декана факуль-тета.

1.4. В своей деятельности специалист руководствуется нормативными право-выми актами Российской Федерации, Уставом Университета, Положением о филиале, настоящей должностной инструкцией и иными локальными нормативными правовы-ми актами Университета и филиала.

1.5. Специалист должен знать: порядок ведения документации на факультете, правила и нормы охраны труда, структуру Университета и филиала, а также Правила внутреннего трудового распорядка Университета, в том числе его филиалов, техники безопасности и противопожарной защиты.

## II. ФУНКЦИИ

*На специалиста возлагаются следующие функции:*

- организационно-техническое обеспечение реализации образовательных программ в учебном процессе;
- оформление отчетных документов по результатам работы факультета;
- выполнение печатных работ на персональном компьютере;
- оказание в качестве ассистента (помощника) обучающимся инвалидам и лицам с ограниченными возможностями здоровья необходимой технической помощи.

## III. ДОЛЖНОСТНЫЕ ОБЯЗАННОСТИ

*Специалист обязан:*

3.1. Точно и своевременно выполнять поручения декана по обеспечению учебно-воспитательной деятельности профессорско-преподавательского состава по реализации образовательных программ факультета.

3.2. Обеспечивать организацию учебного процесса:

- составлять академические учебные планы и рабочие учебные планы, графики учебного процесса факультета;
- составлять расписание занятий, графиков дополнительных занятий;
- оформлять зачетно-экзаменационные, аттестационные ведомости, экзаменационные листы;
- вести регистрацию зачетно-экзаменационных, аттестационных ведомостей, экзаменационных листов;
- составлять сводные семестровые ведомости результатов выполнения учебного плана студентами;
- готовить проекты приказов по личному составу студентов (о переводе с курса на курс, об итогах сессии и др.);
- заполнять учебные карточки студентов;
- вести систематизированный учет учебного процесса в автоматизированной системе управления вузом (блок «Учебная часть»);
- оформлять необходимую информацию для стендов факультета;
- своевременно предоставлять документы и информацию по обеспечению



учебного процесса на кафедры и в учебный отдел.

3.3. Контролировать правильность заполнения преподавателями журналов учета занятий учебных групп.

3.4. Составлять ежемесячные отчеты по контингенту студентов и статистические отчеты.

3.5. Систематизировать, обрабатывать и готовить данные для составления отчетов по направлению деятельности.

3.6. Своевременно оформлять личные дела студентов.

3.7. Осуществлять подготовку и сдачу служебных документов и дел в архив или на уничтожение в установленном порядке.

3.8. Участвовать в воспитательной работе со студентами.

3.8. Осуществлять контроль за своевременной оплатой студентов за обучение.

3.9. Выполнять печатные работы, необходимые для обеспечения учебного процесса.

3.10. Оказывать в качестве ассистента (помощника) обучающимся инвалидам и лицам с ограниченными возможностями здоровья необходимую техническую помощь, связанную с обеспечением беспрепятственного их перемещения по территории учебного заведения, оформления необходимых документов и проверки наличия в учебных аудиториях необходимых специальных технических средства обучения.

3.11. Соблюдать требования Устава Университета, Положения о филиале и Правил внутреннего трудового распорядка.

3.12. Выполнять иные обязанности в соответствии с международным и российским правом.

#### **IV. ПРАВА**

*Специалист имеет право:*

– участвовать в обсуждении вопросов деятельности факультета и филиала и вносить на рассмотрение администрации предложения по совершенствованию работы, предусмотренной настоящей инструкцией;

– запрашивать у руководителей структурных подразделений и иных специалистов информацию и документы, необходимые для выполнения своих должностных обязанностей;

– бесплатно пользоваться услугами библиотеки, информационных и иных фондов Университета и филиала;

- иные права в соответствии с международным и российским правом.

## V. ОТВЕТСТВЕННОСТЬ

*Специалист несет ответственность:*

5.1. За ненадлежащее исполнение или неисполнение своих должностных обязанностей, предусмотренных настоящей должностной инструкцией, в соответствии с действующим законодательством Российской Федерации.

5.2. За правонарушения, совершенные в процессе осуществления своей деятельности, в соответствии с действующим законодательством Российской Федерации.

## VI. ВЗАИМООТНОШЕНИЯ С РАБОТНИКАМИ СТРУКТУРНЫХ ПОДРАЗДЕЛЕНИЙ

6.1. Взаимодействует с работниками иных структурных подразделений филиала по направлению своей деятельности.

Должностную инструкцию специалиста по учебной работе 1 категории факультета непрерывного образования по подготовке специалистов для судебной системы № 203 от 10.11.2014 г. считать утратившей силу в связи с распоряжением ректора от 05.09.2016 г. № 103 «Об инклюзивном образовании».

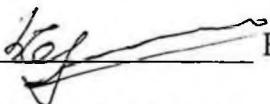
Декан факультета



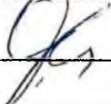
Р.Р. Палеха

СОГЛАСОВАНО:

Заместитель директора  
по учебной и воспитательной  
работе

  
\_\_\_\_\_ В.Д. Еременко

Начальник отдела кадров

  
\_\_\_\_\_ Л.В. Калинина

Помощник директора  
по правовым вопросам

  
\_\_\_\_\_ Е.И. Мищенко



С Должностной инструкцией специалиста по учебной работе 1 категории факультета непрерывного образования по подготовке специалистов для судебной системы ознакомлены:

\_\_\_\_\_  
(подпись)

Т.Н. Ефремова  
(расшифровка подписи)  
\_\_\_\_\_ 2016 г.  
(дата)

\_\_\_\_\_  
(подпись)

Т.А. Тинькова  
(расшифровка подписи)  
\_\_\_\_\_ 2016 г.  
(дата)

Центральный филиал  
Федерального государственного бюджет-  
ного образовательного учреждения высше-  
го образования  
«Российский государственный  
университет правосудия»

УТВЕРЖДАЮ

Директор филиала

Е.А. Федосов

**ДОЛЖНОСТНАЯ ИНСТРУКЦИЯ**

12.09.2016г. № 77



2016 года

г. Воронеж

**Специалиста по учебной работе 1 кате-  
гории факультета непрерывного обра-  
зования по подготовке специалистов  
для судебной системы (номенклатура,  
воинский учет граждан, пребывающих в  
запасе и подлежащих призыву)**

## 1. ОБЩИЕ ПОЛОЖЕНИЯ

1.1. На должность специалиста по учебной работе 1 категории (далее – специалист) факультета непрерывного образования по подготовке специалистов для судебной системы (далее – факультет) назначается лицо, имеющее высшее образование и стаж практической работы не менее 3 лет.

1.2. Специалист принимается на должность и освобождается от должности приказом директора филиала на основании заключенного трудового договора по представлению декана факультета.

1.3. Специалист работает под непосредственным руководством декана факультета.

1.4. В своей деятельности специалист руководствуется нормативными правовыми актами Российской Федерации, Уставом Университета, Положением о филиале, настоящей должностной инструкцией и иными локальными нормативными правовыми актами Университета и филиала.

1.5. Специалист должен знать: порядок ведения документации на факультете, правила и нормы охраны труда, структуру Университета и филиала, а также Правила внутреннего трудового распорядка Университета, в том числе его филиалов, техники безопасности и противопожарной защиты.

## II. ФУНКЦИИ

*На специалиста возлагаются следующие функции:*

- организационно-техническое обеспечение реализации образовательных программ в учебном процессе;
- оформление отчетных документов по результатам работы факультета;
- ведение табеля рабочего времени и делопроизводства факультета;
- выполнение печатных работ на персональном компьютере;
- оказание в качестве ассистента (помощника) обучающимся инвалидам и лицам с ограниченными возможностями здоровья необходимой технической помощи.

## III. ДОЛЖНОСТНЫЕ ОБЯЗАННОСТИ

*Специалист обязан:*

3.1. Точно и своевременно выполнять поручения декана по обеспечению учебно-воспитательной деятельности профессорско-преподавательского состава по реализации образовательных программ факультета.

3.2. Получать входящую и отправлять исходящую корреспонденцию.

3.3. Обеспечивать организацию учебного процесса:

- оформлять зачетно-экзаменационные, аттестационные ведомости, экзаменационные листы;
- вести регистрацию зачетно-экзаменационных, аттестационных ведомостей, экзаменационных листов;
- составлять сводные семестровые ведомости результатов выполнения учебного плана студентами;
- готовить проекты приказов по личному составу студентов (о переводе с курса на курс, об итогах сессии и др.);
- заполнять учебные карточки студентов;
- вести систематизированный учет учебного процесса в автоматизированной системе управления вузом (блок «Учебная часть»);
- оформлять необходимую информацию для стендов факультета;
- своевременно предоставлять документы и информацию по обеспечению учебного процесса на кафедры и в учебный отдел.



3.4. Вести табель рабочего времени и делопроизводство факультета.

3.5. Вести приём и регистрацию служебных документов, докладывать о них декану факультета и передавать на исполнение и отправку.

3.6. Вести воинский учет граждан, пребывающих в запасе и подлежащих призыву:

- своевременно готовить справки «Приложение № 2» в военкомат для студентов-призывников;

- своевременно заполнять личные карточки формы № Т-2;

- направлять граждан, подлежащих постановке на воинский учёт, в соответствующий орган, осуществляющий воинский учёт по месту жительства;

- направлять в установленные сроки по запросам военных комиссариатов или иных органов, осуществляющих воинский учёт, необходимые для занесения в документы воинского учёта сведения о гражданах, встающих на воинский учёт, гражданах состоящих на воинском учёте, а также о гражданах, не состоящих, но обязанных состоять на воинском учёте;

- оповещать граждан о вызовах в военный комиссариат;

- сообщать в установленные сроки в военный комиссариат обо всех гражданах, пребывающих в запасе, гражданах, подлежащих призыву на военную службу и поступивших в ВУЗ или отчисленных из него.

3.7. Своевременно готовить справки с места учебы для студентов очной формы обучения.

3.8. Контролировать правильность заполнения преподавателями журналов учета занятий учебных групп.

3.9. Составлять ежемесячные отчеты по контингенту студентов и статистические отчеты.

3.10. Систематизировать, обрабатывать и готовить данные для составления отчетов по направлению деятельности.

3.11. Своевременно оформлять личные дела студентов.

3.12. Осуществлять подготовку и сдачу служебных документов и дел в архив или на уничтожение в установленном порядке.

3.13. Участвовать в воспитательной работе со студентами.

3.14. Осуществлять контроль за своевременной оплатой студентами за обучение.

3.15. Выполнять печатные работы, необходимые для обеспечения учебного процесса.

3.16. Оказывать в качестве ассистента (помощника) обучающимся инвалидам и лицам с ограниченными возможностями здоровья необходимую техническую помощь, связанную с обеспечением беспрепятственного их перемещения по территории учебного заведения, оформления необходимых документов и проверки наличия в учебных аудиториях необходимых специальных технических средства обучения.

3.17. Соблюдать требования Устава Университета, Положения о филиале и Правил внутреннего трудового распорядка.

3.18. Выполнять иные обязанности в соответствии с международным и российским правом.

#### **IV. ПРАВА**

*Специалист имеет право:*

– участвовать в обсуждении вопросов деятельности факультета и филиала и вносить на рассмотрение администрации предложения по совершенствованию работы, предусмотренной настоящей инструкцией;

– запрашивать у руководителей структурных подразделений и иных специалистов информацию и документы, необходимые для выполнения своих должностных обязанностей;

– бесплатно пользоваться услугами библиотеки, информационных и иных фондов Университета и филиала;

– иные права в соответствии с международным и российским правом.

#### **V. ОТВЕТСТВЕННОСТЬ**

*Специалист несет ответственность:*

5.1. За ненадлежащее исполнение или неисполнение своих должностных обязанностей, предусмотренных настоящей должностной инструкцией, в соответствии с действующим законодательством Российской Федерации.

5.2. За правонарушения, совершенные в процессе осуществления своей деятельности, в соответствии с действующим законодательством Российской Федерации.

## VI. ВЗАИМООТНОШЕНИЯ С РАБОТНИКАМИ СТРУКТУРНЫХ ПОДРАЗДЕЛЕНИЙ

6.1. Взаимодействует с работниками иных структурных подразделений филиала по направлению своей деятельности.

Должностную инструкцию специалиста по учебной работе 1 категории факультета непрерывного образования по подготовке специалистов для судебной системы № 204 от 10.11.2014 г. считать утратившей силу в связи с распоряжением ректора от 05.09.2016 г. № 103 «Об инклюзивном образовании».

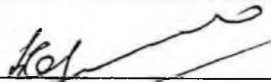
Декан факультета



Р.Р. Палеха

СОГЛАСОВАНО:

Заместитель директора  
по учебной и воспитательной  
работе

  
В.Д. Еременко

Начальник отдела кадров

  
Л.В. Калинина

Помощник директора  
по правовым вопросам

  
Е.И. Мищенко



С Должностной инструкцией специалиста по учебной работе 1 категории факультета непрерывного образования по подготовке специалистов для судебной системы ознакомлена:

\_\_\_\_\_  
(подпись)

Н.В. Карташова  
(расшифровка подписи)

\_\_\_\_\_  
(дата) 2016 г.

фотоанализ территории прилегающей к зданию

фото 1/1



фото 1/2

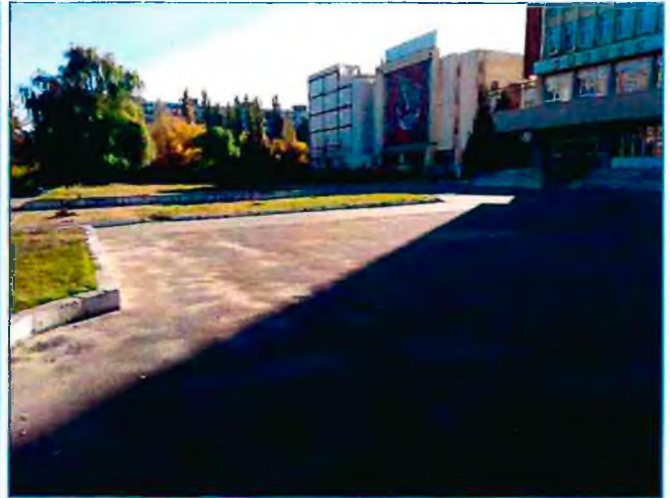


фото 1/3



фото 1/4





фотоанализ входов и выходов объекта

фото 2/1



фото 2/2



фото 2/3



фото 2/4



фото 2/5



фото 2/6





фотоанализ пути движения внутри здания (в т.ч. эвакуации)

фото 3/1



фото 3/2



фото 3/3



фото 3/4

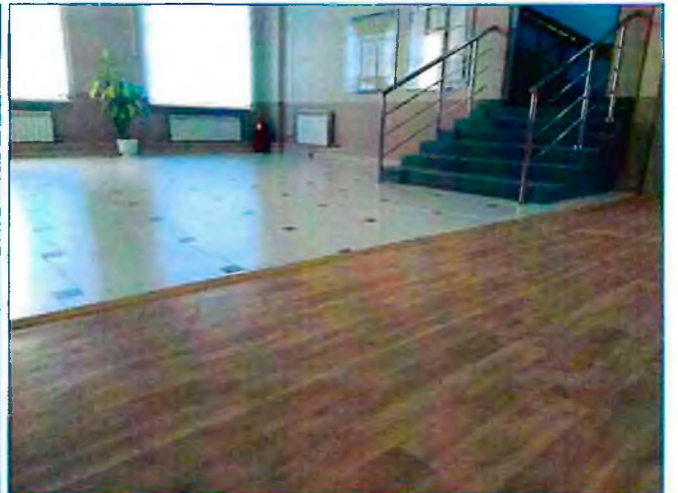


фото 3/5



фото 3/6





фотоанализ пути движения внутри здания (в т.ч. эвакуации)

фото 3/7



фото 3/8

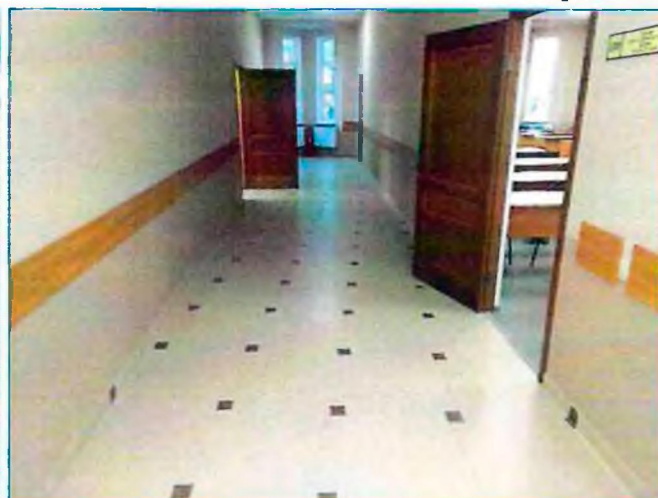


фото 3/9



фото 3/10



фото 3/11



фото 3/12





фотоанализ пути движения внутри здания (в т.ч. эвакуации)

фото 3/13



фото 3/14



фото 3/15

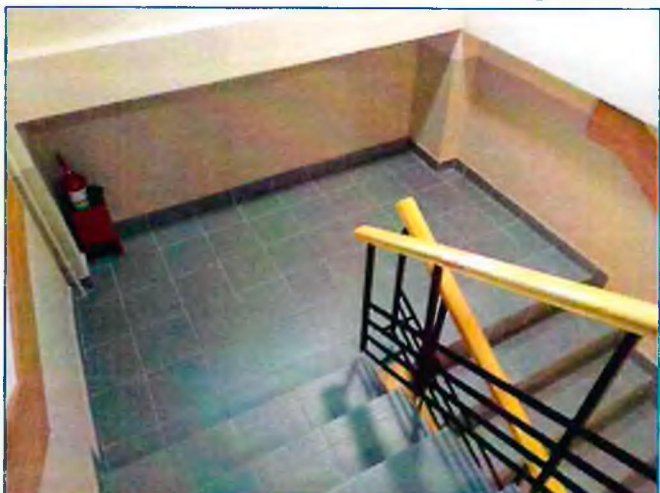


фото 3/16

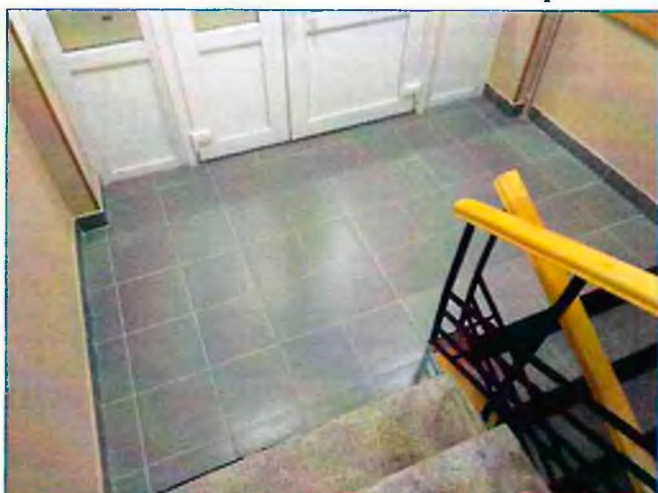


фото 3/17



фото 3/18





фотоанализ пути движения внутри здания (в т.ч. эвакуации)

фото 3/19



фото 3/20



фото 3/21



фото 3/22



фото 3/23



фото 3/24



фотоанализ пути движения внутри здания (в т.ч. эвакуации)

фото 3/25



фото 3/26



фото 3/27

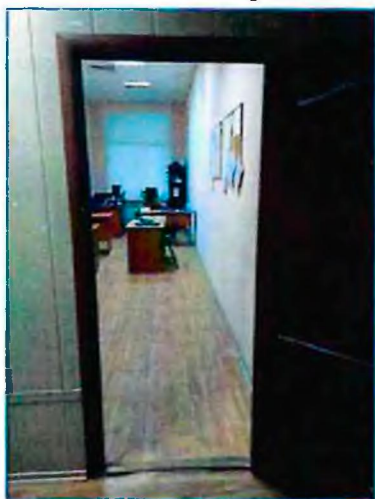


фото 3/28

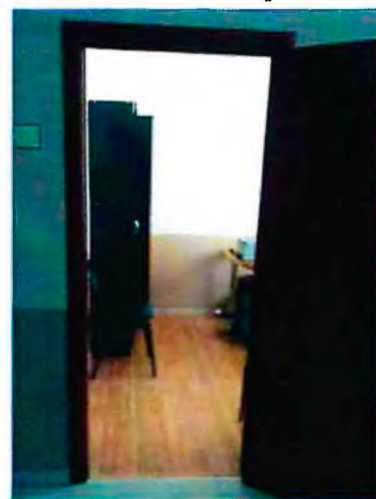


фото 3/29



фото 3/30





фотоанализ пути движения внутри здания (в т.ч. эвакуации)

фото 3/31



фото 3/32



фото 3/33



фото 3/34



фото 3/35



фото 3/36





фотоанализ пути движения внутри здания (в т.ч. эвакуации)

фото 3/37



фото 3/38



фото 3/39



фото 3/40



фото 3/41



фото 3/42



фотоанализ зон целевого посещения объекта

фото 4/1



фото 4/2



фото 4/3



фото 4/4

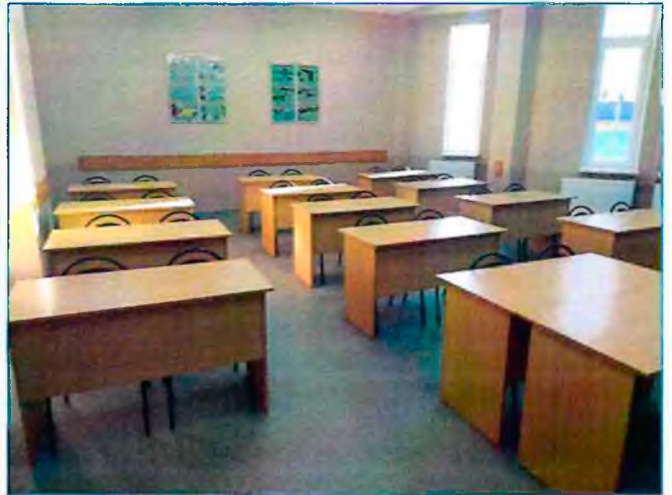


фото 4/5

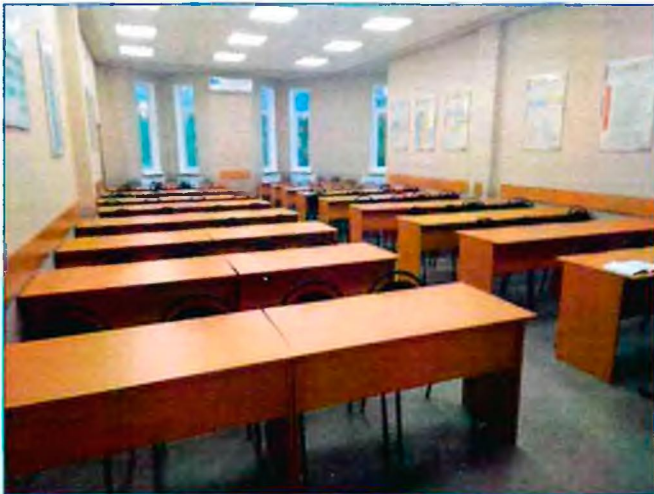


фото 4/6





фотоанализ зон целевого посещения объекта

фото 4/7



фото 4/8



фото 4/9



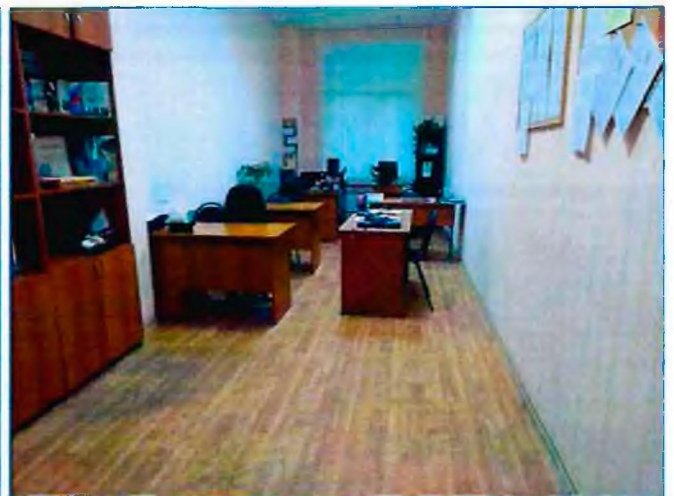
фото 4/10



фото 4/11



фото 4/12





фотоанализ санитарно-гигиенических помещений

фото 5/1



фото 5/2



фото 5/3



фото 5/4



фото 5/5



фото 5/6



фотоанализ санитарно-гигиенических помещений

фото 5/7



фото 5/8



фото 5/9

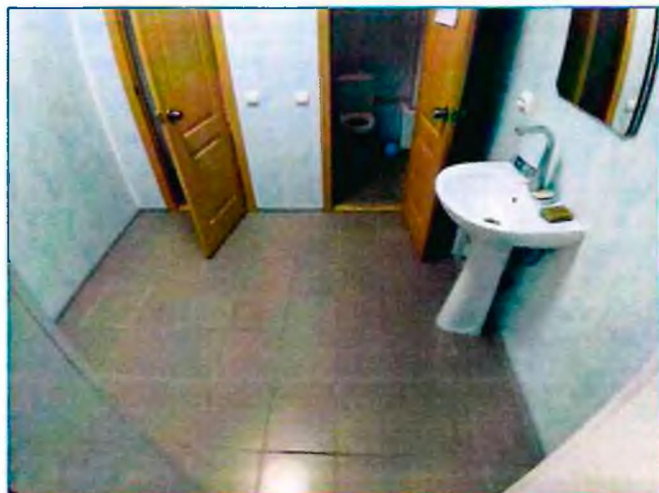


фото 5/10



фото 5/11





фотоанализ систем информации и связи (на всех зонах)

фото 6/1

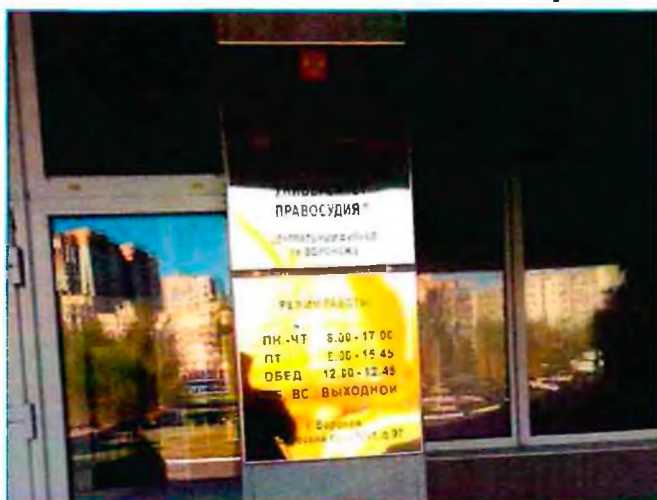


фото 6/2



фото 6/3



фото 6/4



фото 6/5



фото 6/6





фотоанализ пути движения к объекту от остановки транспорта

фото 7/1



фото 7/2



фото 7/3



фото 7/4

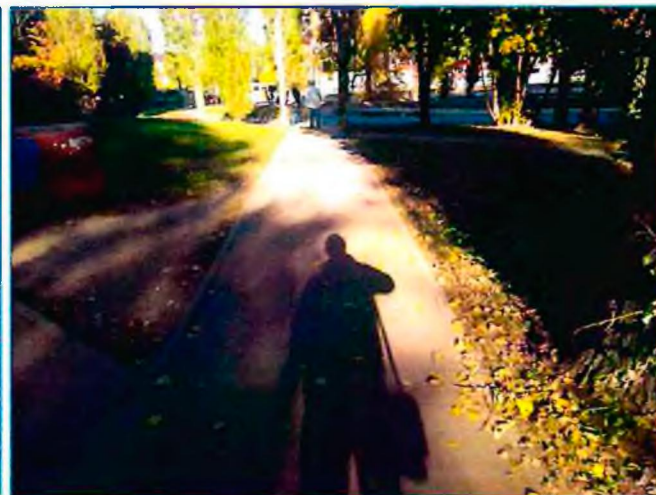


фото 7/5



фото 7/6



### **Обозначение структурно-функциональных зон на плане.**

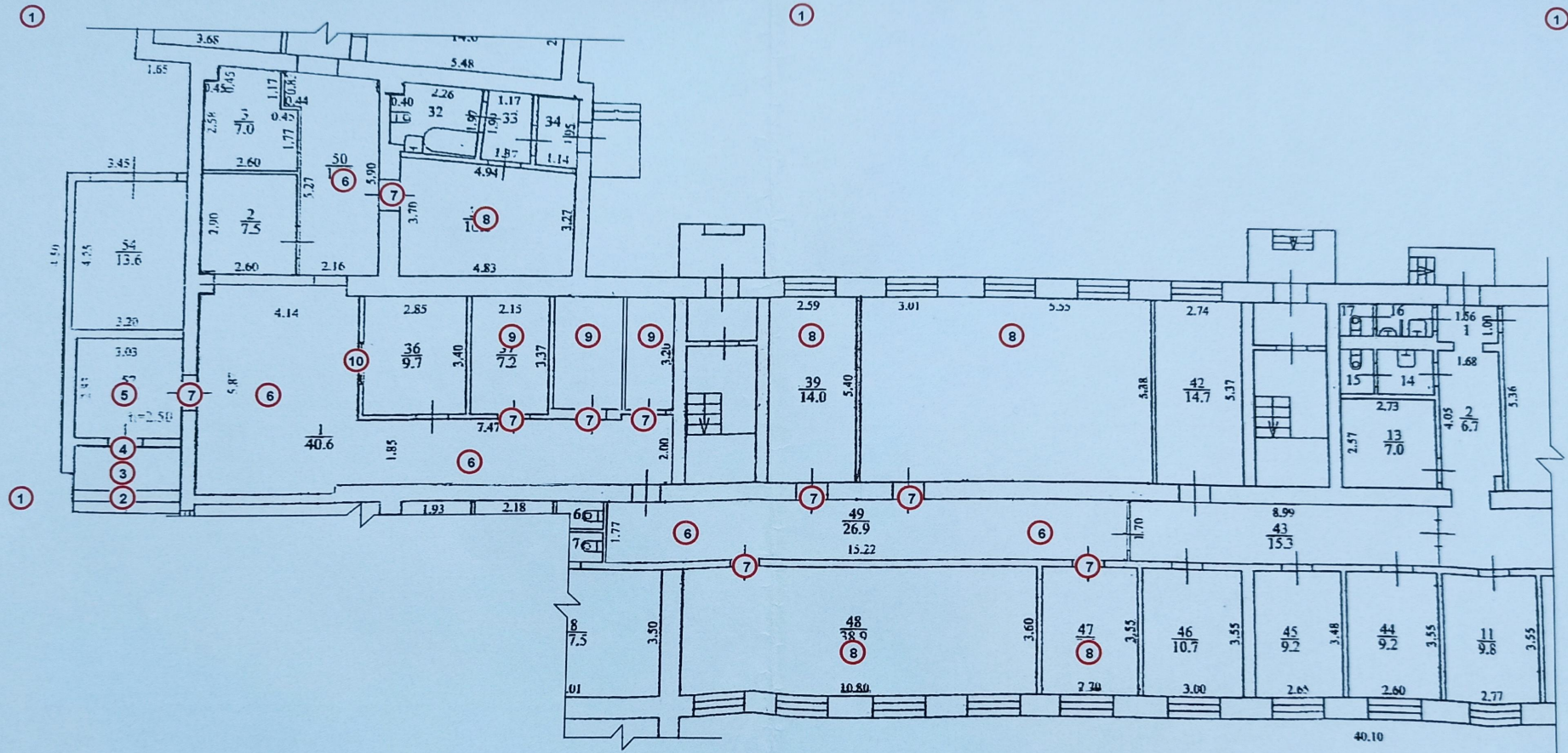
- I** - Территория, прилегающая к зданию (участок)
- II** - Путь (пути) движения внутри здания (в т.ч. пути эвакуации)
- III** - Зона целевого назначения здания (целевого посещения объекта)
- IV** - Санитарно-гигиенические помещения
- V** - Система информации и связи (на всех зонах)

### **Обозначение функционально-планировочного элементов.**

- 1** - Путь (пути) движения на территории
- 2** - Коридор (вестибюль, зона ожидания, галерея, балкон)
- 3** - Лестница (внутри здания)
- 4** - Дверь
- 5** - Кабинетная форма обслуживания
- 6** - Туалетная комната
- 7** - Бытовая комната (гардеробная)
- 8** - Визуальные средства



План 1 этажа здания с обозначением функционально-планировочных элементов

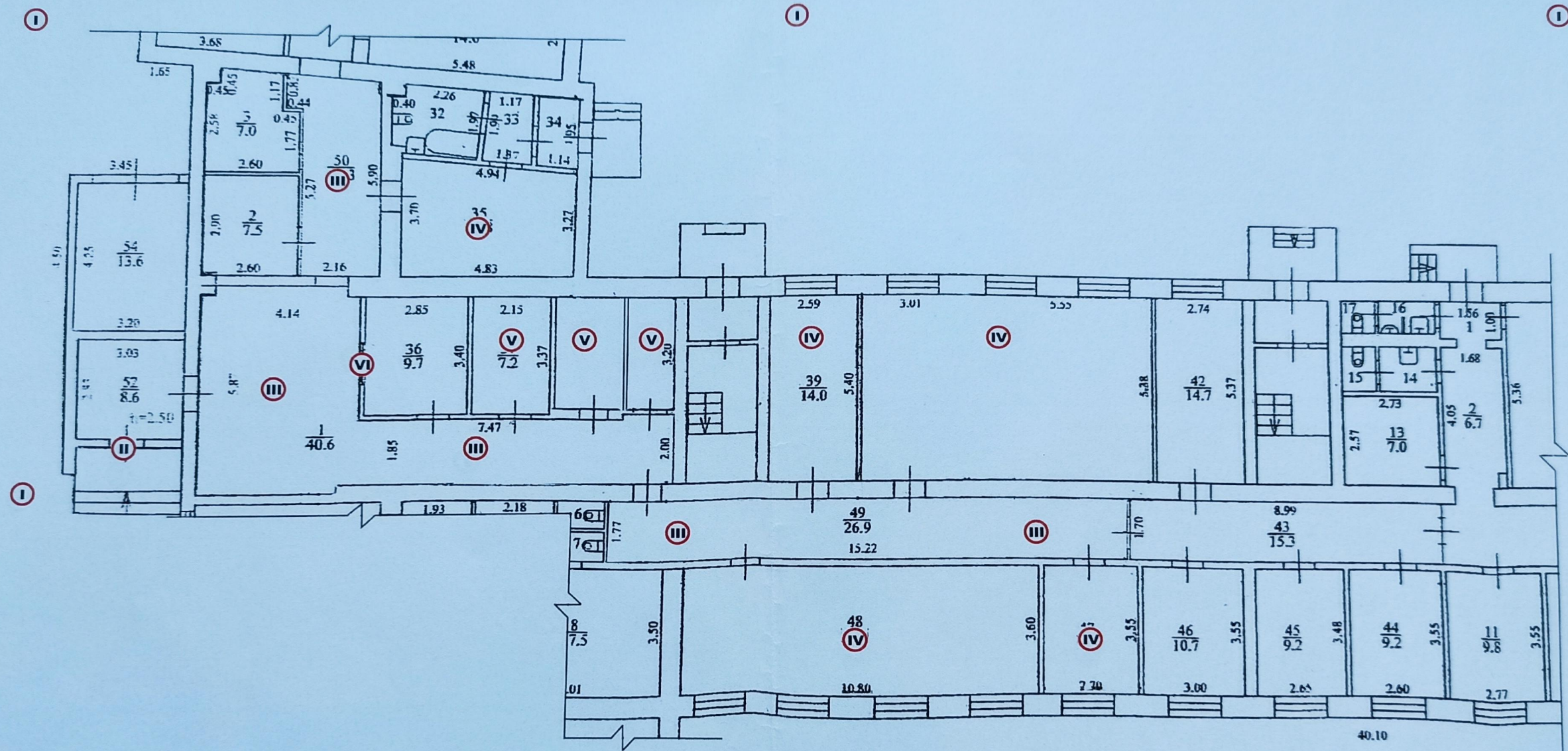


УСЛОВНЫЕ ОБОЗНАЧЕНИЯ

① - ⑩ - номера функционально-планировочных элементов



План 1 этажа здания с обозначением структурно-функциональных зон

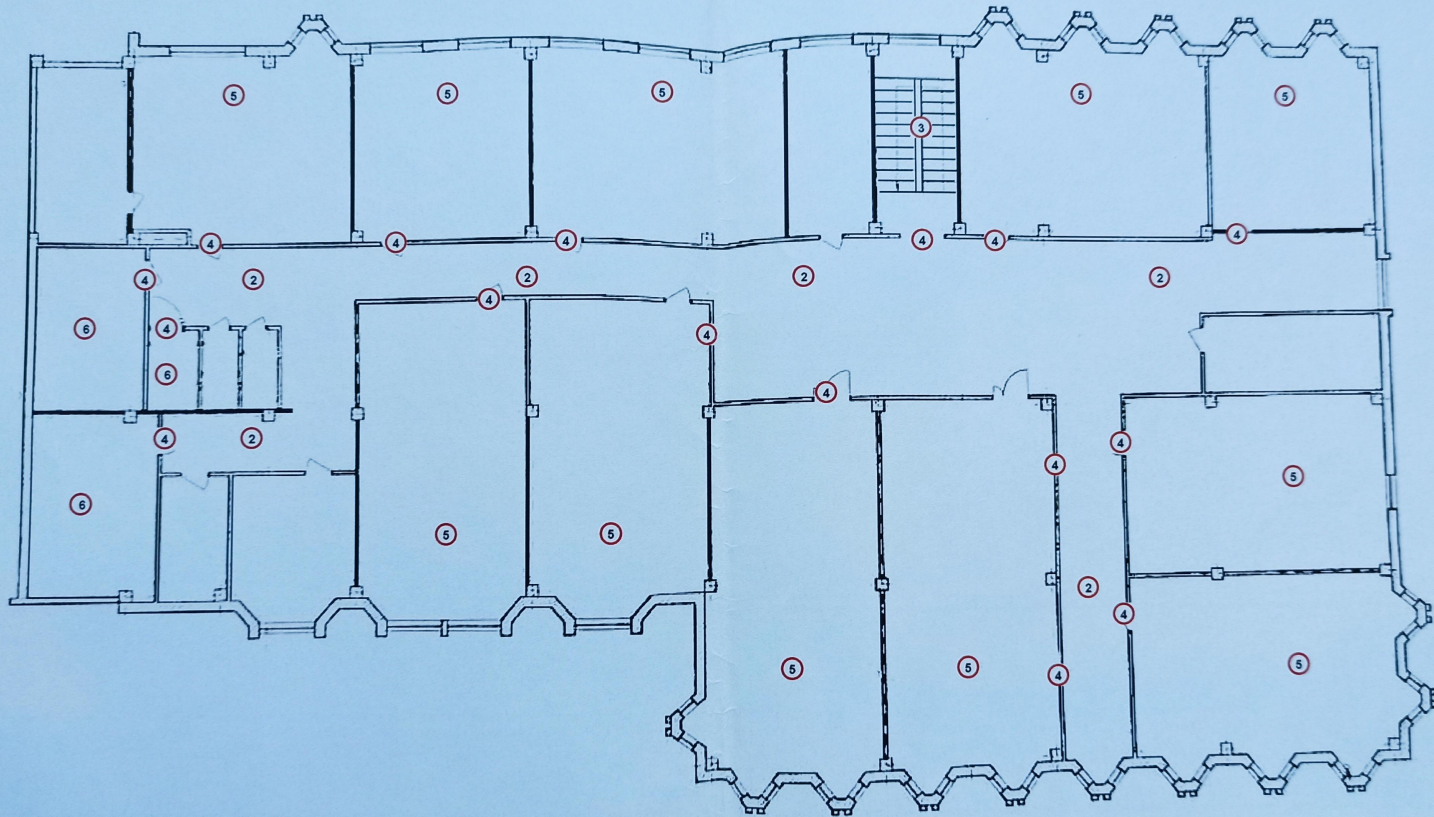


УСЛОВНЫЕ ОБОЗНАЧЕНИЯ

I - VI - номера структурно-функциональных зон



План 2 этажа здания с обозначением функционально-планировочных элементов

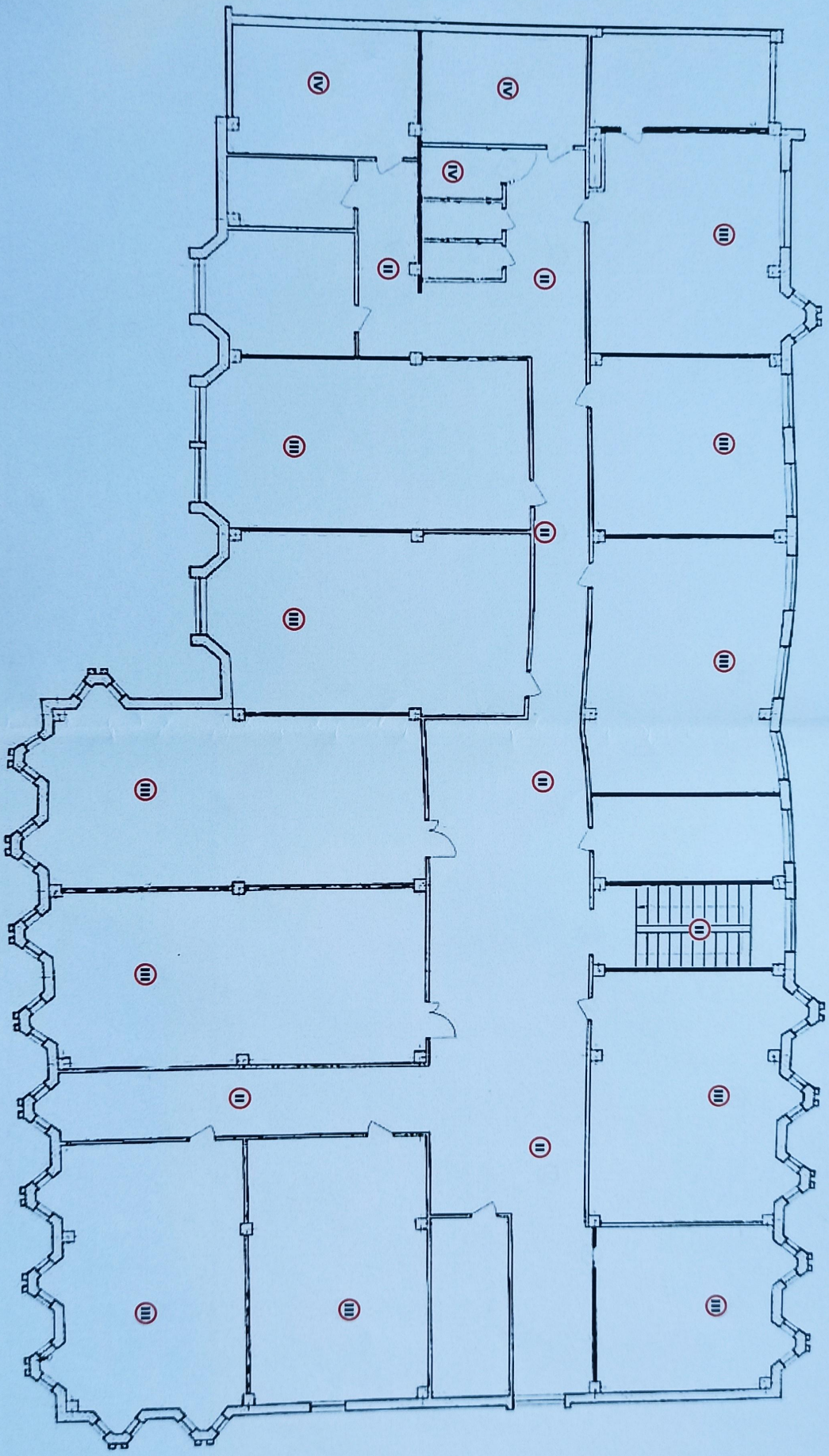


УСЛОВНЫЕ ОБОЗНАЧЕНИЯ

② - ⑥ - номера функционально-планировочных элементов



План 2 этажа здания с обозначением структурно-функциональных зон



УСЛОВНЫЕ ОБОЗНАЧЕНИЯ

II - IV - номера структурно-функциональных зон